

# Mäntsälä Frugård Alikartano Arkeologinen valvonta 2019



Johanna Rahtola



Tilaja: Senaatti-kiinteistöt

## Sisältö

<b>Perustiedot</b> .....	<b>2</b>
<b>Vanhoja karttoja</b> .....	<b>4</b>
<b>Valvonta</b> .....	<b>4</b>
Alipytinki .....	5
Pääopaste .....	7
Tulos .....	8
Lähteet .....	8

Kansikuva: Frugårdin Alipytingin itäpää kuvattuna etelään.

## Perustiedot

**Alue:** Mäntsälä, Alikartano *Frugård* (muinaisjäännösrekisteritunnus 1000027422) mahdollinen muinaisjäännös.

**Tarkoitus:** Selvittää arkeologisella valvonnalla onko kaivettavilla kohdilla kiinteää muinaisjäännöstä.

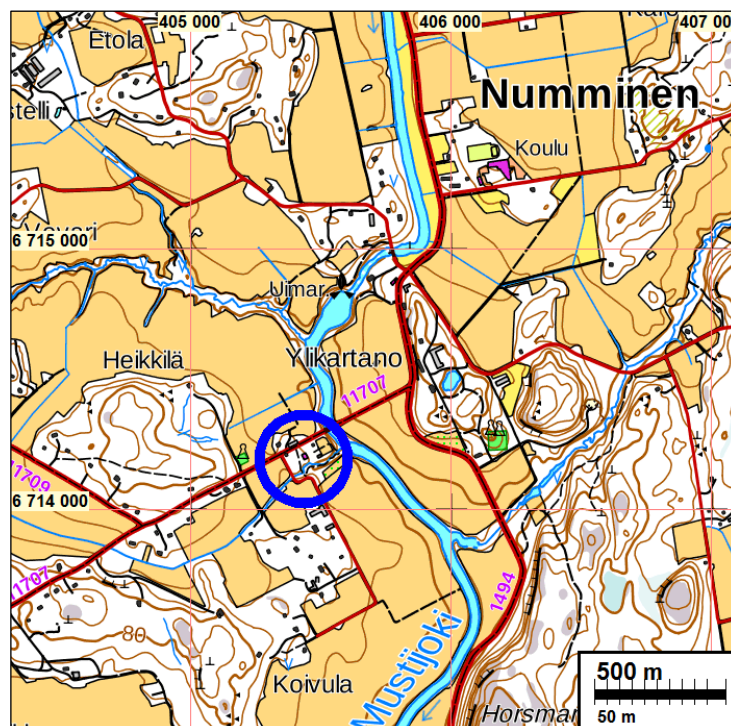
**Työaika:** Maastotyö 9.5.2019.

**Kustantaja:** Senaatti-kiinteistöt.

**Tekijät:** Mikroliitti Oy, Johanna Rahtola.

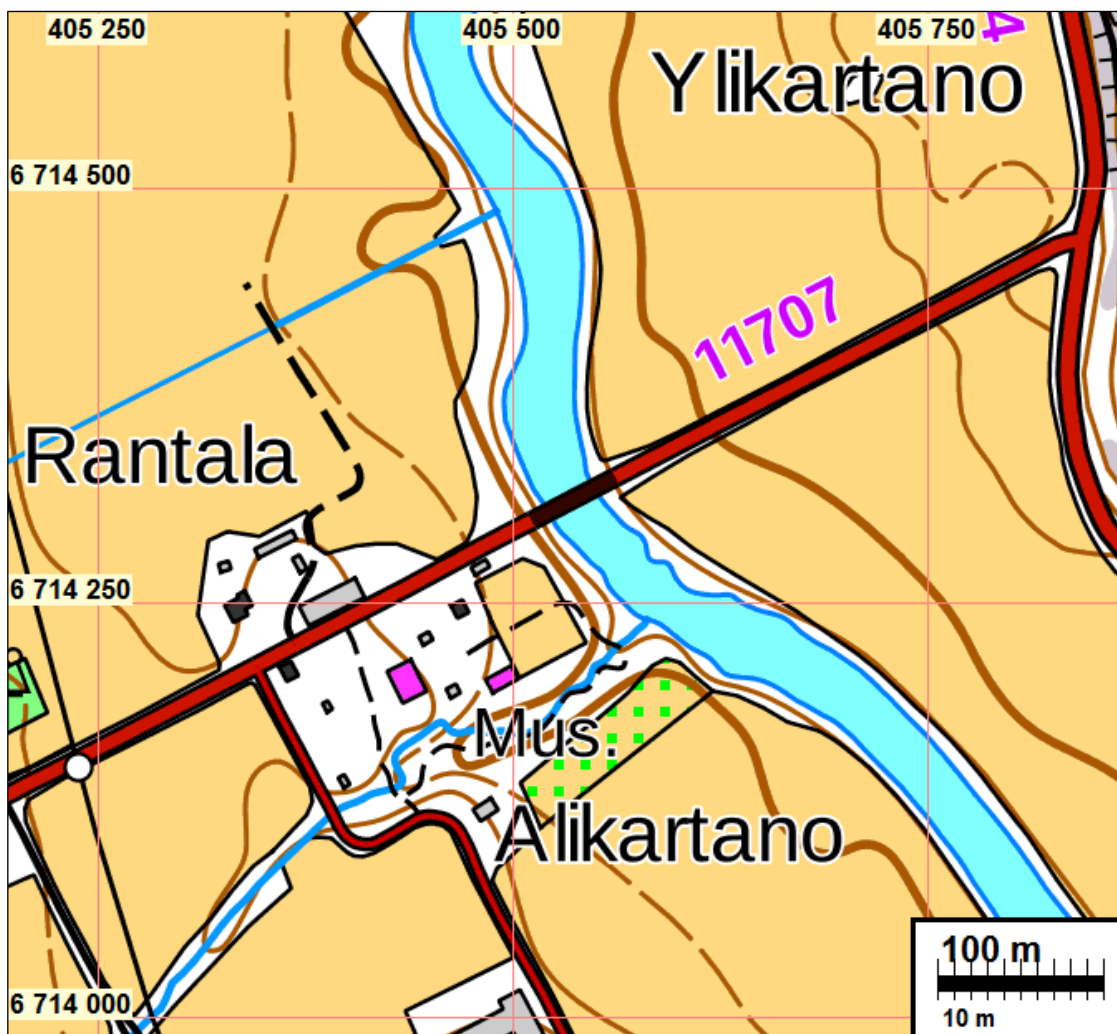
**Aiemmat tutk:** Koekaivaus 2008 Ulrika Köngäs, koekaivaus 2009 ja 2010 Vesa-Pekka Herva.

**Tulokset:** Arkeologisessa valvonnassa kaivetuilla kohdilla ei todettu mitään viitteitä kiinteästä muinaisjäännöksestä.

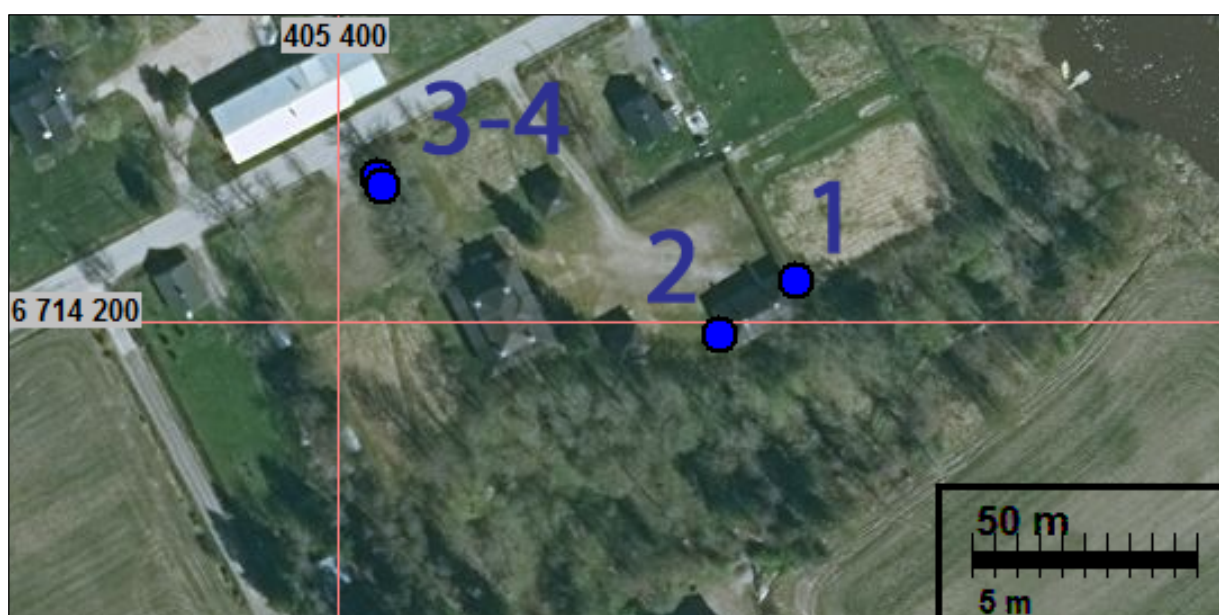


Alikartano Frugård sinisen ympyrän sisällä.

**Selityksiä:** Koordinaatit ja kartat ovat ETRS-TM35FIN koordinaatistossa. Kartat ovat Maanmittauslaitoksen maastotietokannasta 5/2019, ellei toisin mainittu. Muinaisjäännösrekisteri on tarkastettu 5/2019. Valokuvia ei ole talletettu mihinkään viralliseen arkistoon, eikä niillä ole mitään kokoelmatunnusta. Valokuvat ovat digitaalisia ja ne ovat tallessa Mikroliitti Oy:n serverillä.



Frugård (muinaisjäännösrekisteritunnus 1000027422) mahdollinen muinaisjäännös.



Kaivukohtat 1 ja 2 Alipytingin perustusten vieressä ja kaivukohtat 3 ja 4 pääopastetaulun sijoituspaikalla pysäköintialueen itä-koillispuolella.

## Vanhoja karttoja



Vasemmalla ote Nummis By:n kartasta vuodelta 1733, Frugård alhaalla joen lounaispuolella. Oikealla tutkimuskohdat sinisten neliöiden sisällä vuoden 1833 kartalla, kaivukohdat 1-2 Alipytingi, 3-4 pääopastetaulu.



Vasemmalla Frugård vuoden 1840 pitäjänkartalla oikealla vuoden 1886 Senaatin kartalla.

## Valvonta

Mäntsälän Alikartanossa (Alikartano on muinaisjäänösrekisterissä *Frugård*-niminen mahdollinen muinaisjäänös, mj.tunnus 1000027422) tehdään rakennus-, kunnostus- ja parannustöitä, joihin liittyen Alipytingin perustuksia tutkitaan perustusten viereen kaivettavilla tutkimuskuopilla ja kartanon pysäköintialueen laidalle sijoitetaan uusi pääopastetaulu, jota varten tehdään kaksi perustuskuoppaa.

Museovirasto antoi hankkeen suunnittelijalle arkkitehtitoimisto Livady Oy:lle lausunnon 8.4.2019 opastustaulunperustuskuoppien kaivamisesta (MV/421/05.01.00/2019) ja Alipytingin perustusten tutkimuksesta (MV/46/05.01.02/2019). Lausunnoissa edellytettiin kyseisten kaivutöiden tekemistä arkeologin valvonnassa. Museoviraston lausunnoissa todetaan, että *Frugårdin* pihapiirissä ei ole tehty kattavasti arkeologisia tutkimuksia, jotta sen historiasta tiedettäisiin riittävästi. Lausunnon viitataan myös 1500-luvulle periytyvään *Nummisen (Nummis) (muinaisjäänöstunnus:1000034913)* kylään, johon Frugårdin alue on kuulunut.

Senaatti-kiinteistöt tilasi Museoviraston edellyttämät arkeologiset valvonnat Mikroliitti Oy:ltä. Johanna Rahtola valvoi 9.5.2019 kaivutyötä Frugårdin alueella. Olosuhteet valvonnan aikana olivat hyvät. Paikalla olivat myös konservaattori Elina Wirkkala ja rakennesuunnittelija Antti Haikala.

Frugård sijaitsee Nummisten kylässä (Nummis by) Mustijoen länsirannalla. Varhaisin kirjallinen maininta Nummisten kylästä on vuodelta 1507 Nummisten ja Halkialan kylän rajaa käsittelevä asiakirja. Alikartanon tila on perustettu 1608 ja sen on ollut Nordenskiöld-suvun omistuksessa vuosina 1709–1912. Vuoden 1733 Nummis by:n kartalla Frugårdin tila sijaitsee muista kylä taloista etelämpänä Mustijoen länsipuolella. Vuoden 1833 isojaon toimituskartalle merkityistä tilan rakennuksista ovat paikoillaan vanha 1730-luvun päärakennus Alipyntinki, vuonna 1805 valmistunut nykyinen päärakennus Ylipyntinki, sekä 1800-luvulla rakennettu aitta.

Frugårdissa on tehty kolme koekaivausta. Vuonna 2008 Ulrika Köngäs teki Ylipyntingin kunnostustöihin liittyvää kaivutöiden dokumentointia, missä yhteydessä ei havaittu arkeologisesti merkittäviä rakenteita tai kulttuurikerrosta. Vuosina 2009 ja 2010 Oulun yliopiston arkeologian oppiaine teki Vesa-Pekka Hervan johdolla koekaivaukset kartanon kaakkoispuolella purolaaksossa. Tutkimuksen tavoitteena oli paikallistaa alueella tietyistä 1700-luvulla ollut laboratorio. Tutkimuksissa ei saatu lisäselvyyttä mahdollisen laboratorion sijainnista, eikä koekaivauksissa tutkitun rakennelman luonteesta.

### **Alipyntinki**

Alipyntinki sijaitsee nykyisen päärakennuksen Ylipyntingin kaakkoispuolella kaakkoon ja itään viettävässä rinteessä. Alipyntinkiä on laajasti kunnostettu 1970-luvulla sekä sisä rakenteiden, että perustusten osalta. Nyt tehtäviä korjaus- ja kunnostustöitä varten haluttiin selvittää rakennuksen perustusten tilaa ja aikaisemmin tehtyjä korjauksia.

### **Kaivukohta 1**

Rakennuksen itäpäädyssä haluttiin selvittää 1970-luvulla tehdyn, perutuksia tukemaan asennetun betonivahvistuksen syvyyttä ja sijaintia. Ennako-oletuksen mukaan betonivahvistus olisi vanhan perustuksen eli kivijalan korkuinen.

Rakennesuunnittelija Antti Haikala osoitti Alipyntingin itäpäässä perustusten vieressä rakenteiden tutkimuksen kannalta mielekkään kohdan kaivaa (kts. kartta sivuilla 3 ja 4, kaivukohta nro1 N 6714209 E 405502). Kaivutyö aloitettiin kaivinkoneella, jonka kauhan leveys oli 70 cm. Kaivaminen eteni valvonnassa ohuissa noin 5 cm kerroksissa. Noin 10 cm syvyydestä tuli esiin suurehkoja kiviä, minkä jälkeen koneellinen kaivutyö lopetettiin ja kiviä kaivettiin esiin lapiolla lastalla. Maa kivien päällä oli sekoittunutta pelto/puutarhamultaa, jossa oli jonkin verran tiilen ja tasolasin palasia. Kivien todettiin sijaitsevan maan pinnalla näkyvien perustuskivien alla ja olevan osa rakennuksen alkuperäistä perustusta. Kiviä ei kaivettu esiin enempää, koska tältä osin rakennesuunnittelun kannalta tarvittava tieto saavutettiin. Perutuksiin tehdyn betonivahvistuksen paksuus selvisi kaivamalla sitä esiin paikallaan olevien, maan pinnalla olevien perustuskivien takaa.

Todetut alemmat perustuskivet sijaitsevat maanpinnalla näkyviä kiviä ulompana noin 20 cm etäisyydellä rakennuksen linjasta, minkä perusteella saviselle maalle tehdyn rakennuksen perustusten todettiin lysähtäneen itäpäässä, mikä varmasti osaltaan on vaikuttanut siihen, että koko rakennuksen itäpää on valahtanut. 1970-luvulla tehdyissä korjaustöissä rakennuksen perustuksia oli tuettu betonilla, joka mitä ilmeisemmin on valettu rakennuksen sisäpuolelta alkupe räisen kivijalan taakse, eikä se ulotu koko alkuperäisen perustuksen syvyydelle.



Alipytingin itäpää. Tutkittavaksi valittu paikka on rakennuksen ikkunan kohdalla.



Alemmat (ja ulommat) perustuskivet sijaitsevat noin 40 cm syvyydellä rakennuksen puisesta alapohjasta. Betonivahvistus näkyy alkuperäisen kivijalan takana.

### Kaivukohta 2

Alipytingin länsipäätyyn, rakennuksen perustuksen viereen rakennesuunnittelijan osoittamalle kohdalle kaivettiin 70 cm x 100 cm kokoinen, 40 cm syvä kuoppa (kts. kartat sivuilla 3 ja 4, kaivukohta nro 2, N 6714197 E 405485). Kuoppa kaivettiin koneellisesti ohuina 5-10 cm kerroksina arkeologin valvonnassa. Pinnalla oli ohut sorakerros, jonka alla harmaa savi. Perustuskiviä oli yksi kivekerta maan pinnalle näkyvien perustusten alla ja ne olivat paikoillaan suoraan saven päällä. Perustusten korkeus oli kokonaisuudessaan noin 40 cm puisesta alapohjasta.



Tutkittu kohta rakennuksen perustaa sijaitsee oikeanpuoleisen ikkunan kohdalla.



Vasemmalla rakennuksen perustusta kaivettuna esiin, oikealla kuopan seinämä, pinnalla sorakerros, joka alla harmaa savi.

### **Pääopaste**

Uusi pääopastetaulu tullaan sijoittamaan nurmialueelle Frugårdin pysäköintialueen itäpuolelle sisääntuloväylän laitaan. Opasterakennelmaa varten kaivettiin kaksi 80 cm x 80 cm kokoista, 60 cm syvää perustuskuoppaa noin 2 m etäisyydelle toisistaan (s. 3 ja 4 kartoilla kaivukohdat nro 3, N 6714232 E 405409 ja nro 4, N 6714230 E 405410). Kuopat kaivettiin koneellisesti arkeologin valvonnassa ohuissa noin 5-10 cm kerroksissa 40 cm leveällä kauhalla.

Kaivetulla kohdalla oli n. 5-10 cm multaa, n. 20 cm savea ja n. 10 cm soraa, jonka alla oli suodatinkangas, sen alla harmaa savi. Kartanon pihamaata tiedetään tasoitetun suodatinkankaan päälle levitetyillä mailla. Kuopassa todettu sorakerros liittyy myös pihamaan tasoittamiseen tai pysäköintialueen perustamiseen.



Vasen. Pääopasteen sijoituspaikka nurmialueella puiden ja sora-alueen välissä. Taustalla Frugårdin pää-rakennus Ylipyntki. Oikea. Perustuskuopat kaivettuna.



Vasen. Kuoppa 3. Oikea. Kuoppa 4.

### **Tulos**

Arkeologisessa valvonnassa kaivetuilla kohdilla Frugårdin piha-alueella ei todettu merkkejä kiinteästä muinaisjäännöksestä.

10.6.2019

Johanna Rahtola

### **Lähteet**

- Giöker. 1733. Åtrar och ängiar uti Mäntsälä Sockn och Borgo Härad i Nummisby.
- Borigh. J.L. 1833. Karta öfver Frugård egendoms ågor I Mäntsälä Socken, Helsinge härad. Nylands Län. Andra delen.
- Herva, V-P. 2010. Mäntsälä Alikartano. Arkeologiset koekaivaukset kartanon purolaaksossa 13.- 17.7.2009. Oulun yliopisto, Arkeologian oppiaine.
- Herva, V-P. 2011. Mäntsälä Alikartano. Arkeologiset koekaivaukset kartanon purolaaksossa 26.-30.7.2010. Oulun yliopisto, Arkeologian oppiaine.
- Köngäs, U. 2008. Mäntsälä Alikartano. Koekaivaus Ylipytingin eteläpäädyssä 25.9.2008. Museovirasto.
- Livady Oy. 2019. Alikartano 1600-luvulta 1960-luvulle. Rakennushistoriaselvitys osa 1/3. Saatavilla verkossa: [https://www.senaatti.fi/senaatti\\_report/alikartano-1600-luvulta-1960-luvulla-rakennushistoriaselvitys-1-3/](https://www.senaatti.fi/senaatti_report/alikartano-1600-luvulta-1960-luvulla-rakennushistoriaselvitys-1-3/) [luettu 23.5.2019]
- Pitäjänkartta Mäntsälä 2044 10, 1840. Maanmittauslaitos.
- Senaatin kartta vuodelta 1886. Rivi XVI. Lehti X 31.